

峨边彝族自治县 中心城区详细规划

公众征求意见稿



2025年9月

前言

以《中共中央国务院关于建立国土空间规划体系并监督实施的若干意见》、《四川省建立国土空间规划体系并监督实施的实施方案》等文件为纲领，贯彻落实《四川省城镇详细规划编制指南（试行）》要求。

在“五级三类”国土空间规划体系中，详细规划既要落实上位规划的传导内容，又要作为指导建设的法定依据，起到了承上启下的关键作用。为了发挥详细规划的法定作用，同时在城镇开发边界内强化增量空间的单元统筹，推进存量空间内涵式、集约型、绿色化发展，特编制《峨边彝族自治县中心城区详细规划》。

为提高规划科学性、可实施性，现面向社会公众公开征询意见，凝聚公众智慧，共同建设美丽家园，恳请广大热心居民和社会各界共同参与，积极为本轮规划建言献策。



C 目录

CONTENTS

1 规划范围与定位目标

2 国土空间结构和用地布局

3 公共服务设施规划

4 绿地和开敞空间规划

5 公用设施规划

6 综合防灾规划

7 城市设计导引

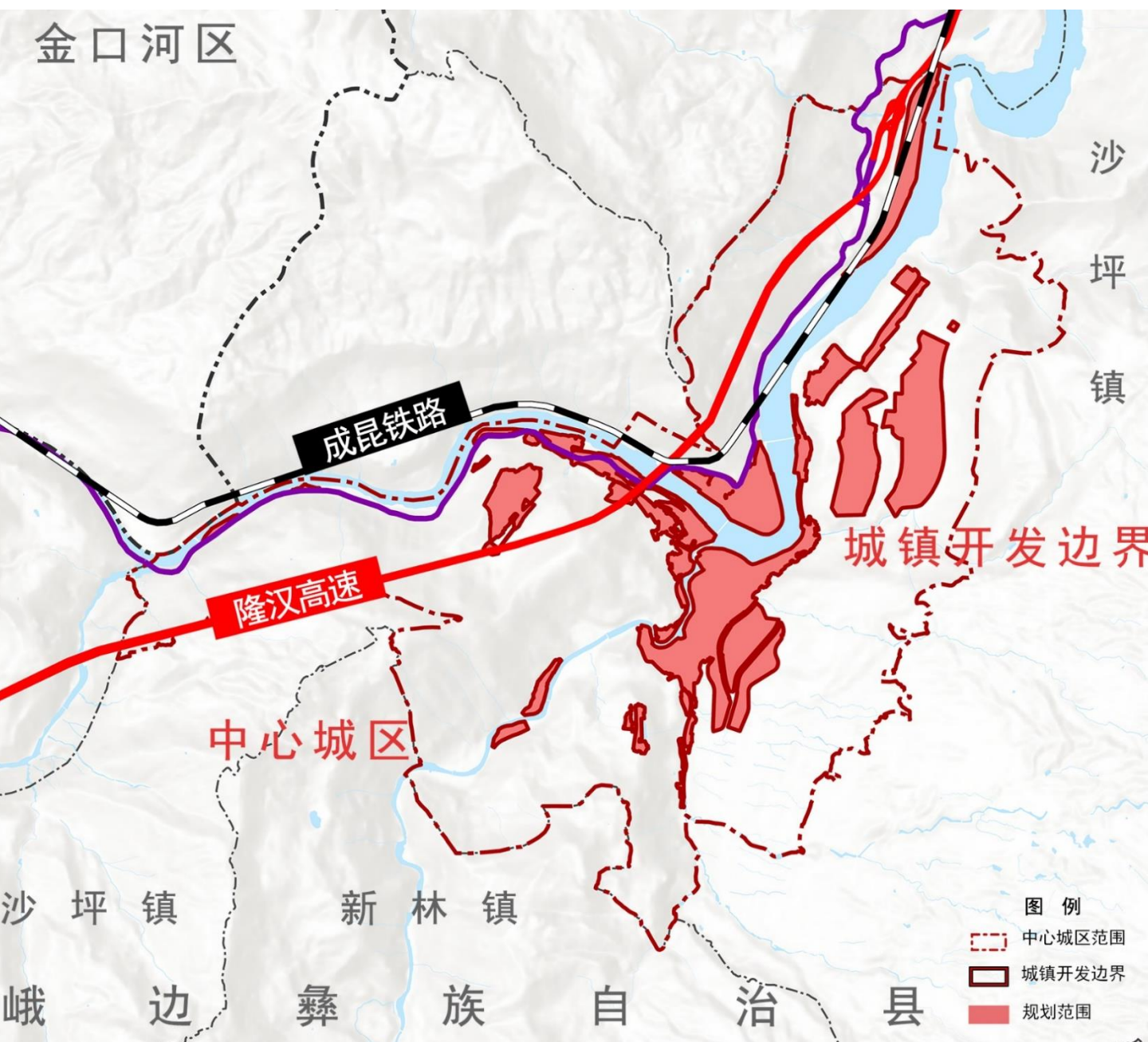
8 街区规划

规划范围与定位目标

>> 规划范围

□ 规划范围

本次规划范围为峨边彝族自治县中心城区城镇开发边界范围，总用地规模约为3.51平方公里。



规划范围示意图

规划范围与定位目标

>> 规划定位

落实中国共产党峨边彝族自治县第九届委员会第七次全体会议精神，并衔接落实峨边彝族自治县国土空间总体规划提出的目标定位，结合峨边县中心城区自身发展条件，中心城区规划定位为：

“精致之城，美丽峨边”

>> 发展目标

将中心城区打造为
宜居、宜业、宜游、宜养、宜学
山水城市和城乡融合的高质量发展示范区



规划范围与定位目标

>> 规划目标、规模指标

规划目标

中心城区城乡融合发展取得明显成效。中心城区空间布局更加优化，以佳支依达体育中心和九年制学校为起步区的红星片区初步形成，“精致之城、美丽峨边”建设质量显著提升。城乡公共服务更加便利，基本公共服务体系均等化水平明显提高；“五纵四横两环”城区骨干路网体系基本形成；城乡基础设施“一张网”建设见势成效，城乡居民收入更加均衡，中心城区城乡融合、协调发展、共同繁荣的新型城乡发展局面加快形成。

城乡融合发展体制机制实现高质量完善。“精致之城、美丽峨边”的特色城市空间、山水城市格局得到进一步强化，城乡居民生活质量得到全面提升，发展形成各美其美、美美与共的城乡发展共同体，基本实现宜居宜业宜游宜养宜学的山水城市这一目标定位。

规模指标

深化细化上位总体规划确定的居住用地及强度管控分区。

本详细规划充分落实“精致之城，美丽峨边”的城市定位，结合各社区人口预测和规划居住用地的人口容量测算，中心城区规划城镇人口规模与峨边彝族自治县国土空间总体规划基本保持一致，峨边县中心城区规划城镇人口规模约为5.20万人。

国土空间结构和用地布局

>> 单元划分

中心城区4个详规单元分别为：**城南-新声详规单元、红星详规单元、东风-马嘶溪详规单元和双河-火烧营详规单元。**

红星详规单元

为新区建设单元，其主要特征是依据上位总体规划的城镇开发边界严格控制增量空间的开发，强化各功能街区统筹，同时加强开发保护的管控；

城南-新声详规单元

为综合开发单元，主要考虑新区的增量建设空间开发，同时梳理城区低效闲置存量用地空间，通过城市更新加强存量再开发；

东风-马嘶溪详规单元、双河-火烧营详规单元

为城乡融合单元，其主要特征是充分衔接城乡公共服务配套和基础设施布局，对于城镇开发边界内及边界处已明确城镇化任务的双河村、马嘶溪村，将部分城市的产业功能纳入城镇详细规划统筹编制，推进城乡融合。

>> 单元定位

1、城南-新声详规单元

功能定位：

落实上位总体规划“以发挥交通枢纽优势，布局文旅及商贸服务业，加快商住小区、特色商业街区等”的发展指引，结合自身发展情况，本片区作为峨边老城区所在地，是峨边历史文化起源，同时也是县城最便捷的高铁枢纽门户，具备片区最佳的农旅文化资源展示功能，确定本详规单元的形象定位为“汉彝交融，峨边之源”。

2、红星详规单元

功能定位：

落实上位总体规划“发挥产城融合优势，高标准布局公共服务和市政基础设施，推动产业、生态、智能和人居环境高品质融合”的发展指引，结合红星片区独特的资源禀赋，多级台地的地理特征，开阔的滨水视野，良好的景观展示界面，是县城未来的直教直商、宜居宜业综合新区，确定本详规单元的定位为“立体山水，综合新城”。

3、东风-马嘶溪详规单元

功能定位：

本单元作为县城的主要居住和产业功能，马嘶溪连接峨汉高速出入口及成昆铁路峨边站，是县城北部工业门户，东风新城背靠背峰山公园，是中心城区的制高点及滨水视觉中心，单元定位为“交通门户，产业形象”。

4、双河-火烧营详规单元

功能定位：

落实上位总体规划“完善基础设施配套，释放组团内外资源价值，打造城乡景观融合、产业融合的新型园区”的发展指引。本片区地处高山峡谷，作为县城的产城融合示范区，沿河谷及半山台地组团式分散布局，初步形成产业集聚区，单元定位为：“河畔产城、产业社区”。

国土空间结构和用地布局

>> 空间结构

本次中心城区详细规划从城乡融合的角度出发，将详规单元连同五个行政村全域提出：

“一城依双心，一带串多点”的规划结构

【一城】

峨边县城集中规划建设区；

【一带】

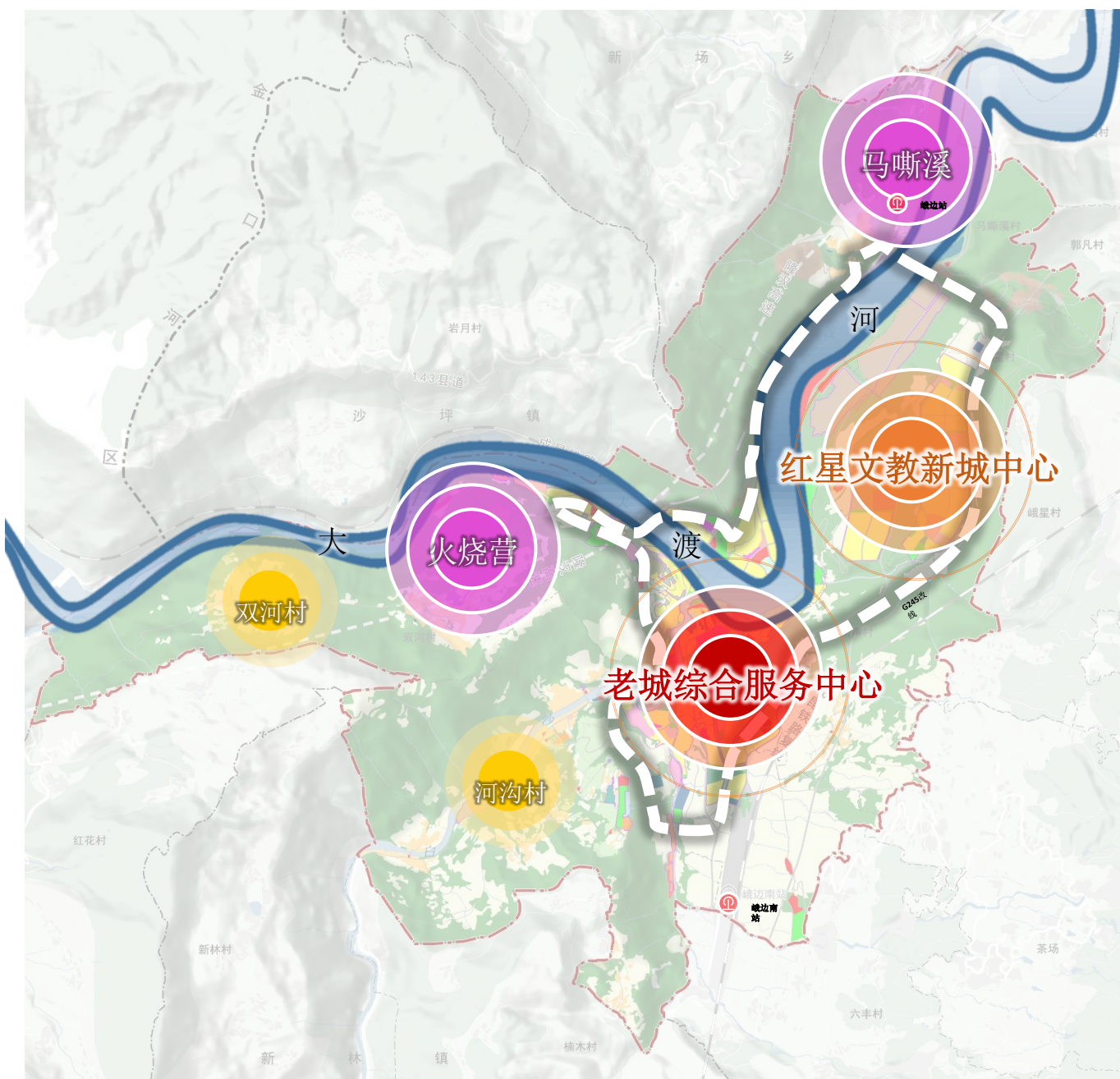
大渡河，即重要的带状景观生态空间；

【双心】

老城综合服务中心、红星文教新城中心；

【多点】

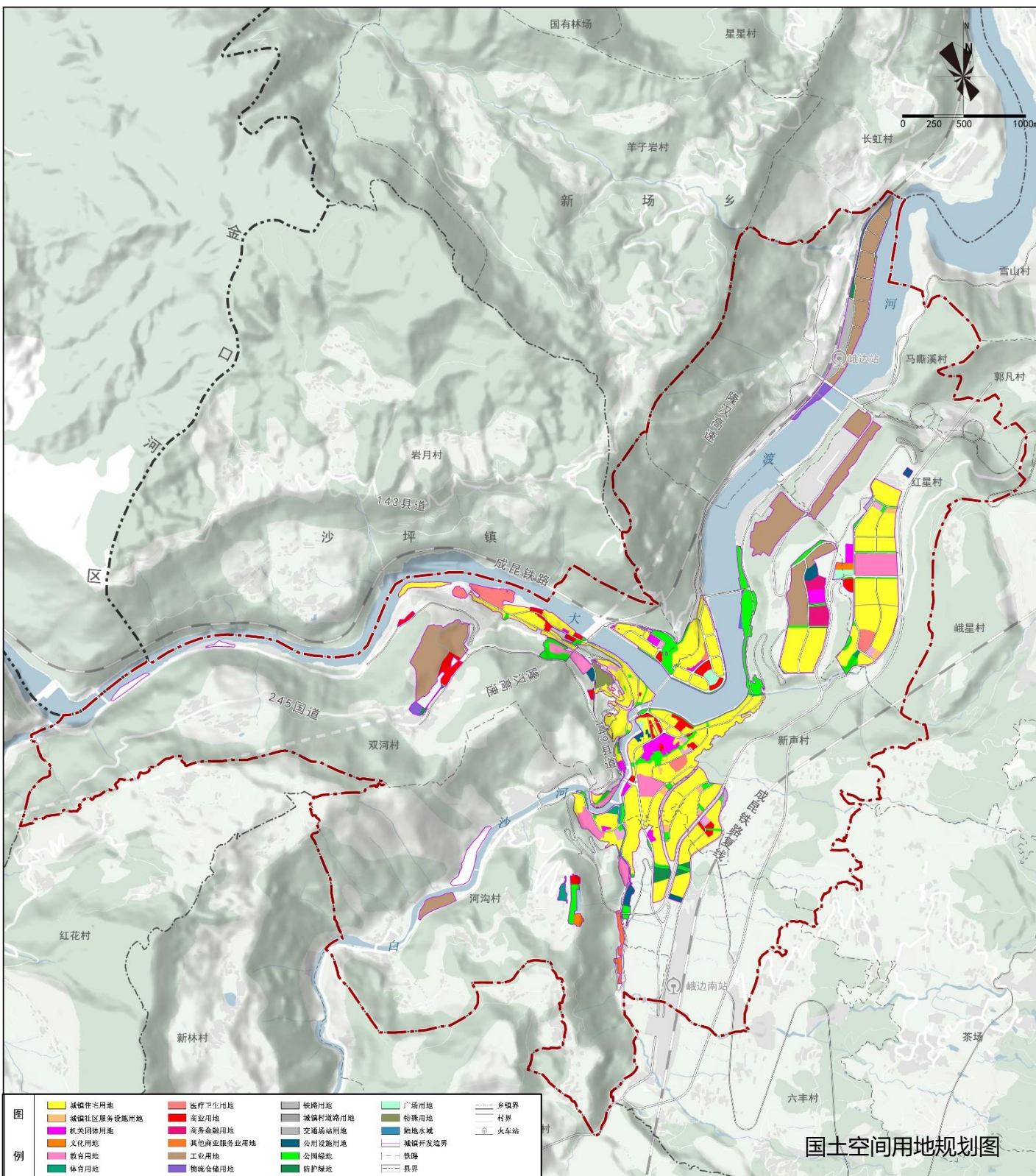
分两个功能层次，包括总规中明确的马嘶溪、火烧营产业组团以及河沟村、双河村、新声村、马嘶溪村等居民点。



国土空间结构和用地布局

>> 用地布局规划

科学合理地规划用地布局



国土空间用地规划图

公共服务设施规划

>> 公共服务设施规划

构建三级六类“城市级+镇街级+社区级”公共服务设施体系

【行政管理设施】

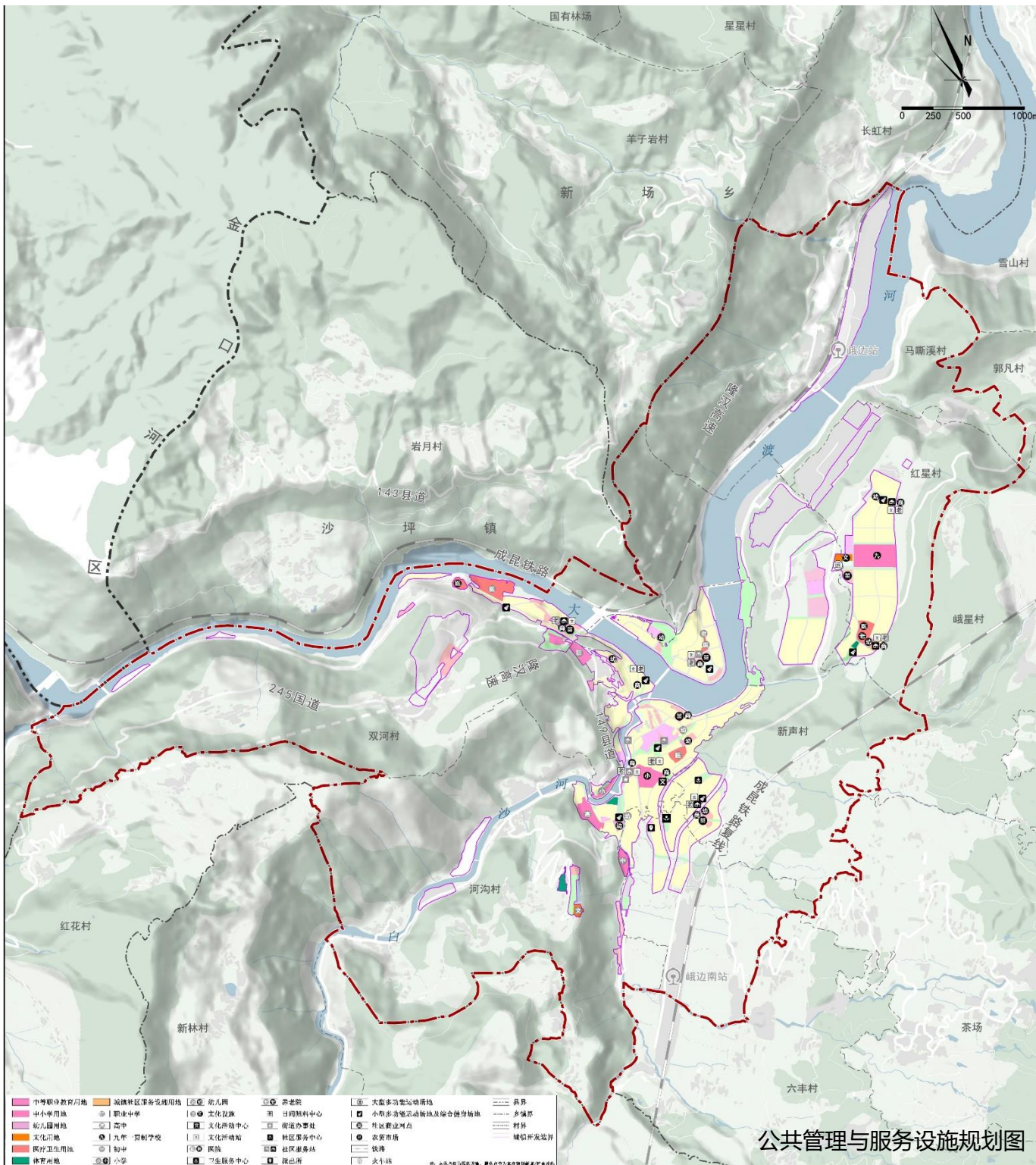
【教育设施】

【文化设施】

【医疗设施】

【养老设施】

【养老设施】



绿地和开敞空间规划

>> 绿地和开敞空间规划

落实蓝绿空间体系规划、绿地系统规划、水网系统规划

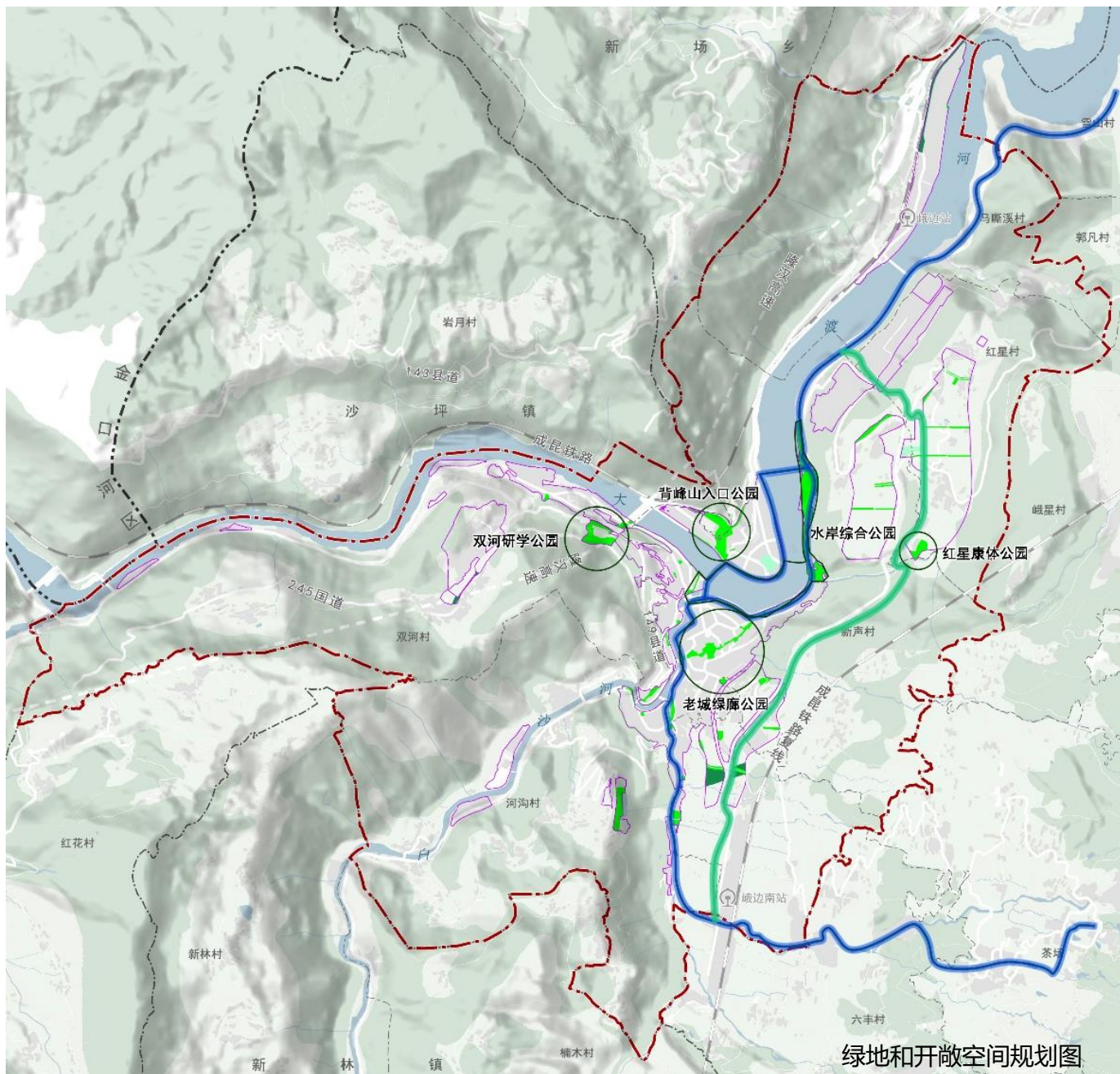
蓝绿空间 体系规划

• 依托自然山水与城市公园空间打造“一岸四园多点”的绿地和开敞空间系统。

一岸：水岸综合公园，包括大渡河南岸“记忆峨边”街区、铜河湾公园、羊竹坝公园、两河汇口公园、以及串联水岸景观的城市绿道等公园绿地；

四园：四个主题城市公园，包括红星康体公园、背峰山入口公园、双河研学公园、老城绿廊公园；

多点：多个社区公园、口袋公园。



绿地和开敞空间规划图

完善提升峨边县中心城区公用设施



给水工程

构建城乡供水“一张网”，延伸城镇供水管网，城乡供水普及率达100%，实现区域城乡一体化供水。



排水工程

构建城乡排污“一张网”，统筹安排规划区排水基础设施建设，形成集中与分散相结合的城乡污水处理系统，远期污水收集处理率达到100%。



电力工程

建设坚强输配电网，提升改造城乡电网，提高供电质量，构建城乡供电“一张网”。



燃气工程

完善天然气场站及输配管网建设，燃气管网逐步向区域内周边乡村延伸，区域燃气普及率达到100%，构建城乡供气“一张网”。



通信工程

统筹通信基础设施资源，加快通信基础设施升级，积极推进网络资源和信息资源的共建共享，注重全行业的协调发展，为“数字城市”和“智慧城市”的深度拓展奠定坚实基础。



环卫工程

以建设资源节约型、环境友好型社会的全面发展为基本目标，构建城乡垃圾“一张网”，城乡垃圾收、转、运、处一体化。

综合防灾规划

>> 综合防灾规划

01 防洪排涝规划

(1) 实施白沙河综合治理工程，加固古今寺、滨江新城等城区老旧堤防，新建污水厂段堤防工程，区内堤防达标率达到100%。

(2) 保留区内甘溪沟、沙湾沟等主要汇水冲沟，整治疏通冲沟堵点、拐点，畅通山洪出路。

02 抗震规划

坚持“预防为主、平震结合、防灾减灾”的原则，提高城市的综合抗震能力，最大限度地减轻地震灾害的影响和损失，使城市在遭到相当于地震基本烈度的地震时，采取切实可行的对策措施，保障要害系统的安全及人民生命财产的安全。

03 应急救援规划

规划将峨汉高速作为区域救灾干道。将站站通道、进城大道、G245及G245改线、东风大道等主要道路作为规划范围主要疏散通道。

04 消防规划

根据5分钟内达到责任区边缘的要求，区内共规划消防站3座。在消防站建设的同时应按国家标准进行消防配套设施建设。

05 人防工程

坚持“长期准备、重点建设、平战结合”的方针，按照人民防空和地下空间开发利用相结合的原则，建设完善的人防工程体系，全面提高防护抗毁能力，合理开发利用地下空间，节约有限的土地资源。

06 地质灾害防治

规划范围内地质灾害隐患点工程治理全面完成，将逐步进行销号。

07 公共卫生防疫

建设城市防疫预警监测平台，接入城市大脑，推动信息共享。

中心城区围绕“一带六岸，五廊多点”构建疏密相宜、显山露水的城市景观。

- 一带：隆汉高速形象展示带；
- 六岸：大渡河、白沙河、大溪沟及其两岸公共空间；
- 五廊：五条视线通廊，分别为两河汇口-双河山体、大渡河-背峰山、羊竹坝-佳支依达体育中心、两河汇口-新声梯田、乾池公园-新声梯田；
- 多点：多个城市节点，包括门户节点、特色空间节点、重要开敞空间节点。

总体结构：一带六岸，五廊多点

一带：隆汉高速形象展示带；

六岸：大渡河、白沙河、大溪沟及其两岸公共空间；

五廊：五条视线通廊，分别为两河汇口-双河山体、大渡河-背峰山、羊竹坝-佳支依达体育中心、两河汇口-新声梯田、乾池公园-新声梯田；

多点：多个城市节点，包括门户节点、特色空间节点、重要开敞空间节点。

城市界面指引

沿“一带”形象界面：整体隆汉高速界面的建筑高度强调韵律与层次变化，满足形象展示需求；

沿“六岸”滨水界面：提升滨水生态景观性、亲水体验性，强化滨水界面管控。

城市节点指引

门户节点：岷边南高铁门户，是集消费、旅游、文化、对外交流展示于一体的城市门户；

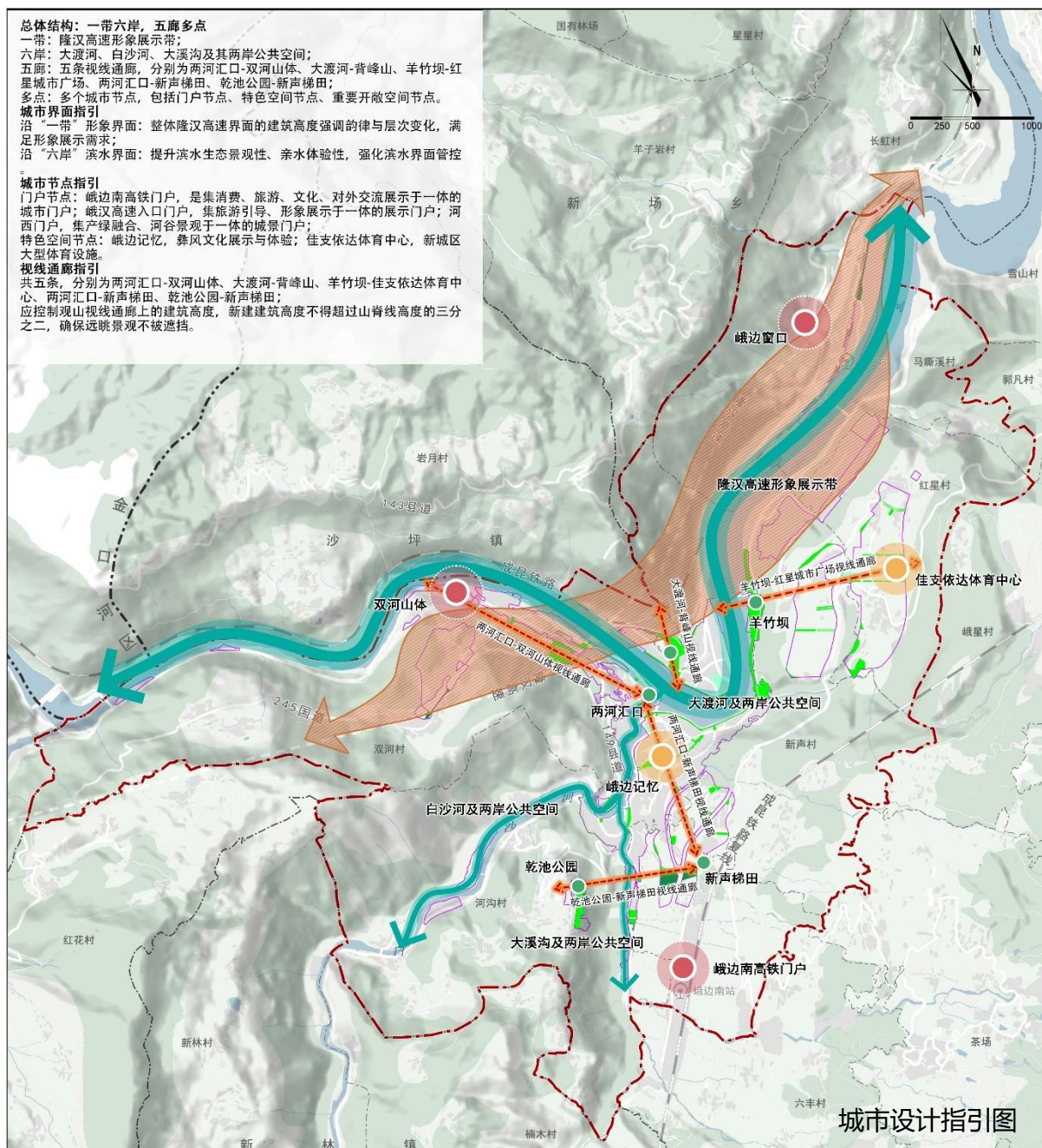
河西门户，集产绿融合、河谷景观于一体的城景门户；

特色空间节点：岷边记忆，彝风文化展示与体验；佳支依达体育中心，新城区大型体育设施。

视线通廊指引

共五条，分别为两河汇口-双河山体、大渡河-背峰山、羊竹坝-佳支依达体育中心、两河汇口-新声梯田、乾池公园-新声梯田；

应控制观山视线通廊上的建筑高度，新建建筑高度不得超过山脊线高度的三分之二，确保远眺景观不被遮挡。



城市设计指引图

>> 街区划分原则

以河流、山体等自然地理边界以及城市主次支道路为边界，保证街区功能的完整性和交通可达性，街区编号的唯一性和可细分性。

